

GALERIE KARSTEN GREVE



WOLS

06.05.2023 – 05.08.2023

Vernissage le samedi 6 mai 2023 de 18h à 20h

Dossier de presse

GALERIE KARSTEN GREVE

Aphorismes de Wols

« À chaque instant
dans chaque chose
l'éternité est là »
- Aphorisme n°1

« Une toute petite feuille pour contenir le monde »
- Aphorisme n°70

« Pour savoir voir
il ne faut rien savoir
sauf savoir voir »
- Aphorisme n°338

« La dimension de la paume est sacrée »
- Aphorisme n°71

« L'homme n'est pas plus intéressant
que les autres manifestations temporaires.
Puisque dieu est dans tout
il est superflu
de le personnifier,
de le nommer Dieu
ou d'apprendre
quelque chose par cœur.
Se tenir aux corps simples est indiqué et normal.
Quand on voit il ne faut pas s'acharner
sur ce qu'on pouvait faire avec ce qu'on voit
mais voir ce qui est... »
- Aphorisme n°9

Couverture :

Wols, *Ville arabe - Ville promenade No. II*, vers 1943 - 1944, encre et aquarelle sur papier, 12.7 x 17.3 cm.

© Courtesy Galerie Karsten Greve Cologne, Paris, St. Moritz

GALERIE KARSTEN GREVE

Biographie



Autoportrait de Wols, Paris 1937

Alfred Otto Wolfgang Schulze, dit Wols, naît en 1913 à Berlin dans une famille de hauts fonctionnaires. Quand son père est nommé Chancelier de la Saxe, ils déménagent à Dresde où Wols est introduit à de nombreux artistes majeurs comme Paul Klee, Otto Dix ou encore Oskar Kokoschka. Musicien, il joue du violon et du banjo. Il refuse de rejoindre l'orchestre de Fritz Busch (Dresde), mais gardera toute sa vie un lien fort avec la musique. Il passe du temps à l'Afrika Institut de Frankfort où il étudie l'ethnologie et la botanique, puis fait un stage à l'usine Mercedes. Après une introduction à la photographie auprès de Genga Jonas, Wols passe par le Bauhaus berlinois et arrive à Paris en 1933. Il y rencontre Gréty Dabija, qu'il épouse en 1941 pour sortir des camps d'internement. Défendu par les artistes et écrivains de l'intelligentsia parisienne, Wols demeure en France malgré la méfiance des autorités pour les « étrangers », et continue de développer son corpus artistique jusqu'à son décès à Paris le 1er septembre 1951, à l'âge de 38 ans. Dès la fin des années 1940, il fait partie des expositions fondatrices de l'abstraction

lyrique. En 1951, le travail de Wols est exposé aux côtés de celui de Jackson Pollock, marquant la rencontre historique des écoles française et américaine de la non-figuration. Son travail est montré à la Biennale de Venise en 1958 et à la documenta de Cassel en 1964. En 1974 le Musée d'art Moderne de la Ville de Paris honore son œuvre d'une grande rétrospective, suivie en 1989 par l'une des plus importantes présentations organisées conjointement par le Kunsthau Zürich et le Kunstsammlung Nordrhein-Westfalen (Düsseldorf). En 2013, la Menil Collection (Houston) lui consacre une grande rétrospective, suivie par le Centre Pompidou (Paris) en 2020. Ses œuvres font partie des plus grandes collections mondiales, parmi lesquelles celles du MoMA et du Met (New York), de la Menil Collection (Houston), du Art Institute (Chicago), de la Tate (Londres), de la Nationalgalerie (Berlin), du Kunstmuseum Basel (Basel), et du Centre Pompidou (Paris).

GALERIE KARSTEN GREVE

Repères chronologiques

- 1913 Naissance à Berlin, Allemagne
- 1929 Décès de son père Alfred Schultze.
- 1931 Termine l'école à 17 ans sans diplôme. Devient l'apprenti du photographe Genga Jonas et rencontre Hugo Erfurt. Etudes d'anthropologie à l'*Afrika Institut* de Francfort-sur-le-Main.
- 1932 Refuse d'intégrer l'orchestre de l'Opéra de Dresde en tant que premier violon. Le 14 juillet, installation à Paris.
- 1933 Rencontre avec Hélène Marguerite Dabija, dite Gréty qui l'introduit auprès des surréalistes, rencontre avec Jacques Prévert et le groupe Octobre.
Opposé au nazisme, il refuse d'effectuer le service militaire exigé par le *Reichsarbeitsdienst* (Service du travail du Reich), il devient alors réfugié et est déclaré apatride.
En novembre, départ pour l'Espagne, séjours à Majorque, Ibiza et Barcelone.
- 1935 Arrêté comme déserteur il est incarcéré trois mois par le Consulat allemand à Barcelone.
- 1936 Retour à Paris, il doit renouveler chaque mois son permis de séjour au commissariat de police et n'échappe à l'expulsion que grâce aux lettres de ses soutiens tels que Fernand Léger et Jeanne Bucher-Jaeger.
- 1937 Première exposition personnelle de photographies à la Galerie de la Pléiade. Publications dans *Vogue* et *Harper's Bazaar*.
- 1938 À Montparnasse, rencontre avec Max Ernst et Alberto Giacometti.
- 1939-1940 Nombreux internements en camps suite à l'entrée en guerre de la France : Stade de Colombe, Vierzon, Montargis, Neuvy-sur-Barangeon, Les Garrigues près de Nîmes et Camp des Milles près d'Aix-en Provence. Il crée le « *Circus Wols* ».
- 1940 Libération suite à son mariage avec Gréty à Aix-en-Provence.
- 1941 Installation à Cassis. Gréty vend des aquarelles à Aimé Maeght dont une cinquantaine partent à New-York par l'intermédiaire de Kay Boyle.
- 1942 Manque le dernier bateau pour les États-Unis, fuite de Cassis et installation à Dieulefit. Rencontre Henri-Pierre Roché.
Exposition à la Wakefield Gallery par Betty Parsons à New York.
- 1945 Première exposition chez le galeriste René Drouin, place Vendôme.
- 1946 Retour à Paris. À Saint-Germain-des-Prés, rencontre Jean-Paul Sartre et Simone de Beauvoir. Illustre les textes de Jean-Paul Sartre, Antonin Artaud, Jean Paulhan, Georges Lambrichs, René de Solier, Franz Kafka.
- 1947 Exposition d'huiles sur toile chez René Drouin où il rencontre Georges Mathieu.
Participation au « Salon des Réalités Nouvelles ».
- 1948 Il participe à l'exposition-manifeste HWPSMTB (Hartung, Wols, Picabia, Stahly, Mathieu, Tapié et Bryen) à la Galerie Colette Allendy à Paris.
- 1949 Exposition à Milan à la Galleria del Milione.
- 1950 Exposition à New-York aux côtés de Bazaine, Brooks, de Kooning, de Stael, Dubuffet, Gorky, Kline, Lansky, Matta, Pollock, Rothko, Soulages et Tobey à la Sydney Janis Gallery organisée par Leo Castelli.
- 1951 Installation à Champigny-sur-Marne.
Première exposition personnelle aux États-Unis à la Hugo Gallery à New-York. Expositions à New-York et Paris chez Alexandre Iolas.
Décès à Paris.

GALERIE KARSTEN GREVE



Wols

La Turquoise

Vers 1946

Huile, grattage et empreintes de tube sur toile

80 x 64 cm / 31 1/2 x 25 1/4 in

Photo : Serge Hasenböhler, Basel

© Courtesy Galerie Karsten Greve Cologne, Paris, St. Moritz

GALERIE KARSTEN GREVE

« Ne pas faire
mais être et croire. »
- Aphorisme n°23.

WOLS

Du 6 mai au 5 août 2023
Vernissage le samedi 6 mai 2023 de 18h à 20h

La Galerie Karsten Greve a le plaisir de présenter pour la première fois dans son espace parisien une rétrospective consacrée à Wols (1913, Berlin – 1951, Paris), 25 ans après une première exposition dans la galerie de Cologne. Célébrant les cent-dix ans de la naissance de l'artiste, cette exposition illustre l'importance de l'art singulier de Wols à travers le plus grand ensemble d'œuvres sur toile et sur papier, de photographies, d'ouvrages imprimés et de lettres jamais réunis en France, provenant de la collection de Karsten Greve, mais également d'importantes collections privées.

« *WOLS, petit homme de la Lune débarqué parmi nous, conduit son monologue têtu avec l'obstination d'un loyal consciencieux. Ses hiéroglyphes mystérieux qui, par leur finesse le disputent à l'araignée nous enseignent la poésie de l'astral interplanétaire et reconstituent sous les réfractions subtiles de leur lumière irisée, la faune, la flore et jusqu'aux humanités du rêve des microcosmes invisibles,* » écrivait Jean Sylveire en 1943. L'œuvre visionnaire de Wols (de son nom de naissance Alfred Otto Wolfgang Schulze) est à l'image de son temps et de sa vie : marquée par la guerre, l'exil, symbolique de la douleur ineffable face à l'amertume de l'après-guerre.

Musicien, photographe, artiste, poète – les rôles qu'emprunte Wols au cours de sa vie sont nombreux, mais tous témoignent d'une grande sensibilité face au monde. Il arrive à Paris en 1933 fuyant la montée du nazisme en Allemagne. Il s'adonne alors pleinement à la photographie et explore les possibilités techniques du médium ; dans le choix de sujets et de cadrages se lit une influence de la « Nouvelle Objectivité » et du surréalisme, notamment dans les gros plans, les effets de contraste et des solarisations, à l'image des photographies de sa compatriote et contemporaine Ilse Bing. En 1937, il est reconnu internationalement pour ses clichés aux cadrages innovants du Pavillon de l'Élégance et de la Parure de l'Exposition Universelle, et est célébré par une exposition personnelle à la Galerie La Pléiade. Mais bientôt, le climat politique l'oblige à fuir en Espagne. Avec sa compagne Gréty Dabija, il se rend d'abord à Barcelone, puis à Ibiza, et enfin à Majorque, où il commence à peindre à l'aquarelle. Arrêté à Barcelone, il devient apatride ; sa nationalité allemande lui est retirée en raison de sa position anti-nazie.

Avec l'arrivée des troupes nazies à Paris en 1940, les étrangers – surtout allemands – sont rassemblés dans des camps d'internements en tant que « *sujets ennemis* ». De retour en France, Wols est interné au Camp des Milles près de Nîmes. Il continue le dessin, qui devient un moyen de survie pour lui et les autres artistes internés à ses côtés, comme Max Ernst et Hans Bellmer. C'est pendant son internement qu'il développe le *Circus Wols*, un projet pensé comme un spectacle éducatif démocratique accessible à tous, utilisant les meilleures technologies pour fusionner la culture populaire et savante, l'art, la musique et le cinéma. Aux allures d'une *Gesamtkunstwerk* (œuvre d'art totale), le *Circus Wols* devait l'aider dans l'obtention d'un Visa pour les États-Unis, mais en vain car il ne parviendra pas à monter sur le dernier bateau à Marseille. S'il ne reste plus que quelques notes, schémas et aquarelles de cette œuvre, comme *Sans Titre* datée vers 1940, la curiosité de Wols pour le spectacle et le cinéma dévoilent sa volonté de proposer un autre type d'art. Sa structure volontairement fragmentée et le refus de l'artiste d'y avancer une signification ou un grand discours font du *Circus Wols* un projet quasi-dystopique qui préfigure le post-modernisme et la société du spectacle. À la sortie du Camp des Milles en 1941, Wols devient « *imperceptible et clandestin dans un voyage immobile* »¹. Son désespoir

¹ Deleuze Gilles, Guattari Felix, *Mille Plateaux*, Paris : Minuit, 1980, p. 244

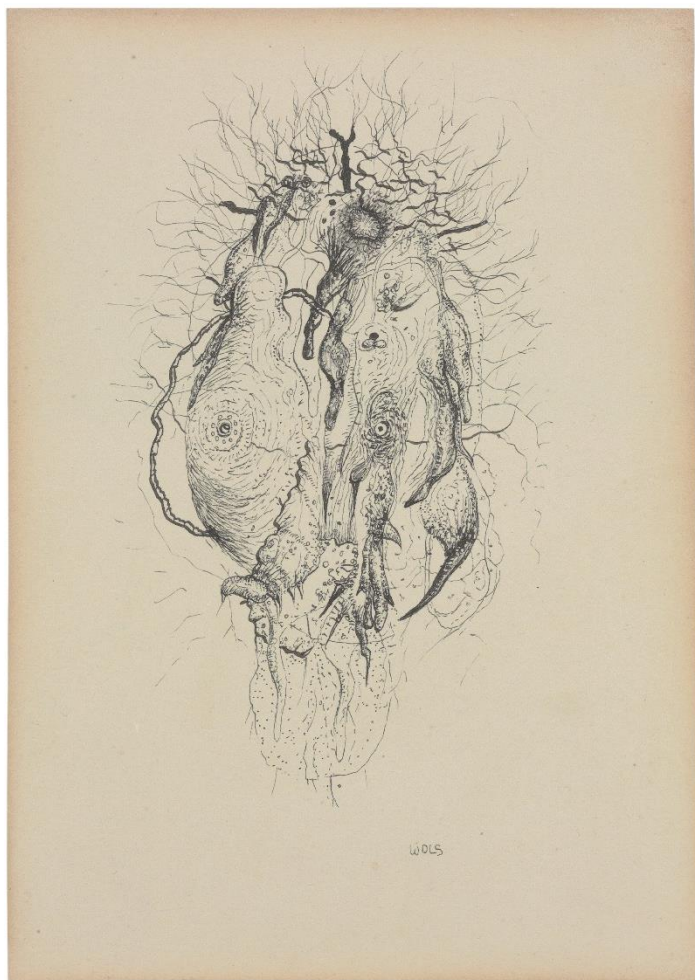
GALERIE KARSTEN GREVE

face à la guerre et la peur des autorités l'emmènent à Dieulefit, dans la Drôme, où il vit dans la semi-clandestinité jusqu'à la fin de la guerre. Il se concentre sur ses dessins et poèmes, fuyant le réel dans ses rêves et l'alcool. À travers ses *Aphorismes* il exprime sa désolation face à la condition humaine et aux ravages de la guerre. Il va l'illustrer dans ses aquarelles, qui fourmillent de détails, entre compositions abstraites et mondes imaginaires. L'infiniment grand y devient infiniment petit, sa plume lui permet une précision minutieuse qui fait fleurir des microcosmes d'éléments organiques et citadins, rehaussés d'encre et d'aquarelle. Des villes en apesanteur à la flottille de bateaux-rêves, Wols construit une utopie qui l'aide à braver la réalité.

Ce n'est qu'à partir de 1945 que Wols peint la majorité de ses toiles grâce au soutien du galeriste René Drouin, présenté par l'écrivain Henri-Pierre Roché, qui lui fournit huiles et toiles et l'expose dans sa galerie Place Vendôme. Malgré le contexte d'après-guerre désastreux, l'exposition suscite un vif intérêt des cercles artistiques et littéraires parisiens qui font de Wols l'une des figures majeures du monde nouveau. Des toiles, Wols en a peint moins d'une centaine. Il y représente un pandémonium tumultueux à travers des compositions de plus en plus abstraites où le geste et la matière prennent le dessus. Il se rapproche en 1946 de Jean-Paul Sartre et de Simone de Beauvoir qu'il rencontre à Saint-Germain-des-Prés. *Le Tourbillon*, tableau énigmatique de 1947, traduit par une succession de coups de pinceaux circulaires l'existentialisme qui gagne alors Paris, les strates de peinture correspondant aux couches de pensées. L'éclatement et l'entropie des éléments organiques dans son langage pictural suggèrent une nouvelle définition du vivant, une nouvelle *Weltanschauung* (vue métaphysique du monde) où la désintégration se ressent plus fort que jamais, à la manière des couleurs éclatées dans *Sans titre*, de 1946-1947, ou de la dispersion frénétique dans *Vert cache rouge (Le Grand Orgasme)*, datée vers 1947. *L'Inachevée*, sa dernière toile réalisée en 1951, se démarque autant par ses couleurs que par sa composition picturale ambitieuse, inspirée par la nature et soigneusement construite par Wols, tout en conservant une tension entre l'abstraction et la figuration.

« *Les anciens peintres commençaient par le sens, et lui trouvaient des signes. Mais les nouveaux commencent par des signes auxquels il ne reste qu'à trouver un sens* », c'est ainsi que Jean Paulhan théorise en 1962 le nouveau tournant dans l'art. Souvent associé au mouvement de l'« art informel » défini par Michel Tapié en 1963, Wols est une figure clé de cette nouvelle pensée d'après-guerre. Il a su conserver sa *Kunstwollen*, la volonté de l'art, malgré les tourments de la guerre. Solitaire et préférant la liberté infinie de son imagination, il est toujours resté en retrait des groupes et mouvements artistiques contemporains. Wols, petit homme de la Lune, dépasse toutes catégories et affirme la liberté – celle de penser, et tout simplement d'être.

GALERIE KARSTEN GREVE



Wols

Composition

1946

Encre sur papier

18 x 13 cm / 7 x 5 in

Cadre : 37.7 x 31.5 x 3 cm

© Courtesy Galerie Karsten Greve
Cologne, Paris, St. Moritz

GALERIE KARSTEN GREVE

Ecrits sur Wols - Extraits

« Succédant à une reprise de l'exposition de gouaches et d'aquarelles de Kandinsky (décidément l'on y tient), s'ouvre le 23 mai, chez René Drouin, la première exposition des peintures de WOLS réalisées dans les mois qui précèdent. Quarante toiles : quarante chefs-d'œuvre. Toutes plus foudroyantes, plus déchirantes, plus sanglantes les unes que les autres : un événement considérable, le plus important sans doute depuis les œuvres de Van Gogh. Le cri le plus lucide, le plus évident, le plus pathétique du drame d'un homme et de tous les hommes. Je sors de cette exposition bouleversé. Wols a tout pulvérisé. Par ses quarante toiles magistrales, il vient d'anéantir non seulement Picasso, Kandinsky, Klee, Kirchner en les dépassant en nouveauté, en violence, en raffinement, mais – je le comprends sur-le-champ – Wols vient de tourner une page : avec cette exposition s'achève la dernière phase de l'évolution formelle de la peinture occidentale telle qu'elle s'est annoncée depuis soixante-dix ans, depuis la Renaissance, depuis dix siècles. »

- Georges Mathieu, *Au-delà du Tachisme*, Paris 1963.

« Il portait toujours un sac de toile grossière, bourré de livres, d'albums et de petits papiers couverts d'aphorismes et de brefs poèmes. C'est dans ce sac que fermenta et s'esquissa son projet de s'exprimer par le mélange intime de ces trois choses : textes choisis par lui, textes de lui, dessins. »

- Henri-Pierre Roché, « Notes sur Wols », in *Wols*, catalogue d'exposition, Galerie René Drouin, Paris 1945.

« Quand il ouvrait sa besace, il en sortait des paroles, quelques-unes trouvées dans sa tête, la plupart copiées dans des livres. Entre celles-ci et celles-là, il ne faisait pas de différence quoiqu'il tint, par scrupule, à mettre le nom de l'auteur au bas de chaque citation : de toute façon, il y avait eu rencontre et choix. De la pensée par l'homme? Non: à son avis, c'était le contraire. Ponge me disait une fois, vers la même époque: « On ne pense pas, on est pensé. » Wols l'eût approuvé: les idées de Poe, de Lao-tsé lui appartenaient dans la mesure où elles ne leur avaient jamais appartenu, où les siennes ne lui appartenaient pas. De quoi parlaient-elles, ces vingt-quatre maximes qu'il emportait avec soi? De rien autre que tout comme ses gouaches. Exfoliées d'un livre, d'un discours individuel, retranchées des tenants et des aboutissants, elles semblaient infinies ou plutôt indéfinies à moins qu'on ne s'avisât d'y retrouver Wols *en personne*. Il y tenait fort. Moins, pourtant, qu'aux ouvrages de son pinceau : d'abord il se méfiait des mots, ces « caméléons ». A juste titre; il faut pourtant leur faire confiance ou ne rien écrire : ses poèmes ne sont pas fort inspirés. Surtout, j'ai le sentiment qu'il usait du langage pour se rassurer : il n'est presque pas une des phrases choisies qui n'ait un doux éclat mystérieux; les vers dorés d'un panthéisme blanc servent de commentaires à l'œuvre la plus noire. Il échappait à l'horreur en parlant. Il le savait, je crois : il a laissé plus de cent cinquante tableaux, des gouaches par milliers et deux douzaines de sentences jamais renouvelées qu'il s'était appropriées, peut-être, en des temps plus heureux s'il y en eut jamais pour lui. »

- Jean-Paul Sartre. *Situations, IV : Portraits*, Paris 1964.

GALERIE KARSTEN GREVE

Essai de Jean Sylveire pour Wols, avril 1943

« Quand tu lis des vers que je ne comprends pas, j'aime tellement, il me semble que ça s'invente dans mon coeur. »

(Un poète de sept ans)

WOLS, petit homme de la Lune débarqué parmi nous, conduit son monologue têtu avec l'obstination d'un loyal consciencieux. Ses hiéroglyphes mystérieux qui, par leur finesse le disputent à l'araignée nous enseignent la poésie de l'astral interplanétaire et reconstituent sous les réfractions subtiles de leur lumière irisée, la faune, la flore et jusqu'aux humanités du rêve des microcosmes invisibles.

Peintre ? Non. Dessinateur ? Non plus. Poète, sûrement. Il enregistre avec la précision de l'aiguille infiniment fine d'un appareil dernier modèle, les rythmes et les souffles de ce « no man's land » du rêve où il est de bon ton d'affirmer que la raison chavire, mais où s'élaborent en réalité les archétypes des « grands sympathiques » qui nous régissent. Si le livre des morts tibétains est le Baedeker d'après la mort, les cahiers de Wols constituent la plus surprenante nomenclature des rythmes et des formes qui animent « l'entre-deux vies », « l'entre-deux rêves », « l'entre-deux temps ». Et la preuve qu'il n'est pas d'ici, c'est que Wols ne s'apparente à personne, à aucune école, à aucun maître et qu'il ne peut avoir ni disciple, ni imitateur.

Wols apatride ? C'est bien peur dire : Wols est la preuve vivante que la Terre n'est pas seule à être habitée.

D'ailleurs, regardez son front d'astronome qui tombe dans le puits"...

Dois-je le confesser ? Souvent je me suis mis au tournant, derrière un quelconque arbrisseau, pour guetter l'instant où Wols trahirait la rigueur essentielle qui rejette les créations du rêve et de l'instantanéité dans l'équivoque d'une fausse liberté. Et j'en ai été pour les frais monotones de mon affût et l'oubli des lois qui régissent la démarche du somnambule au bord de son toit. Et comme je cherchais la bouée de sauvetage qui, chaque fois, épargnait à ce plongeur périlleux les facilités du hasard, j'ai découvert dans sa faiblesse trop visible, cette grande force qu'est la patience et cette soeur de l'obsession qu'est la continuité dans l'attention. Wols est l'homme patient au delà de toute espérance qui, dans l'infiniment petit, l'infiniment gratuit, trouvera la justification mathématique des rythmes musicaux qui l'habitent. Son attention indépendante de ses états douloureux ou damnés, saura nous livrer la clef du décor réel et non conventionnel qui encadre et qui suit impitoyablement les actes de notre vie. Car, [il faut en finir avec cette blague que la Joconde et les guerriers d'Uccello, ou mieux encore, la photographie de notre épouse ou de la baie des Trépassés, ont plus de signification pour nous que la tâche de plâtre verdâtre ou de la vieille punaise qui accompagnent de leur familiarité nos mouvements ici-bas.] Au contraire.

GALERIE KARSTEN GREVE

A peine fixées aux parois de nos pérégrinations pour nous sentir un peu « chez nous », les images deviennent à leur tour des « tâches dénuées de sujet et dont seul le rythme des dimensions ou des couleurs secret nous est cher. Nous découvrons que tels détails du bois de la table où nous écrivons, tel cheminement d'un insecte ou d'un tic nerveux sont des traces d'une valeur mythique autrement puissante que celle dont nous avons cru nous entourer pour nous protéger.

Confiez-vous plutôt à Wols qui s'y connaît. La tragédie, la fatalité même chez lui, prennent les nuances de l'espérance s'il ne peut donner aux spectres la carnation d'un cafard, un reflet d'aurore, un morceau d'azur oublié, comme une gaze palpitante aux tentures d'un mur en démolition sous la pluie, ou l'améthyste crépusculaire parmi les tessons de bouteilles restitueront la confiance en déroute. Lui, qui a su capter les plus fugitifs reflets de l'étoile sur le point de s'éteindre à des milliards de kilomètres et détourner notre angoisse par l'évocation moléculairement précise de notre rêve le plus intérieur est le contraire de l'indiscret. Son oeuvre est une suite d'oublis désintéressés qui, tel un kaléidoscope, ne donnera jamais deux fois la même combinaison scintillante.

Cela tient à sa confusion du temps et de l'espace. Ses dessins ont par là une valeur cosmique épisodique, assez étrange, et nous font, sans la moindre apparence d'émotion, participer à des élaborations géologique où à de foudroyants transferts de mondes ou d'influences qui ont lieu dans l'éternité simultanément avec nos petits drames personnels.

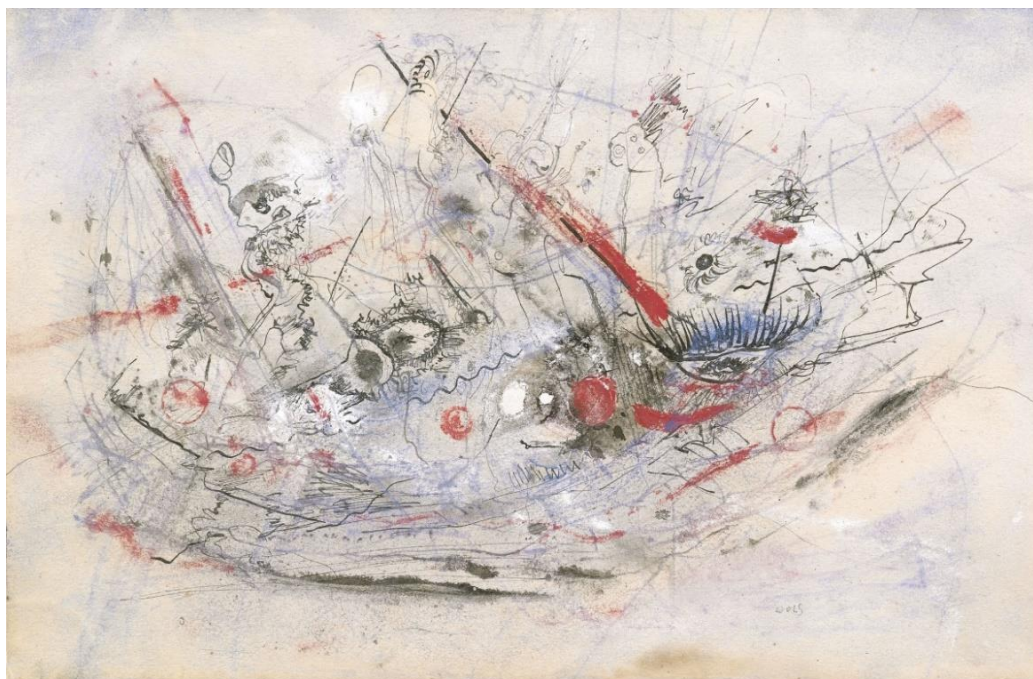
Mais prenez garde, ô initiés ou non initiés ou non initiés qui me lisez. Le scribe passionné, torturé dont j'ai humblement tenté de vous évoquer l'oeuvre et la personne, peut devenir le chantre immense de la « kalijuga » que nous vivons.

Miséricorde pour lui, pour nous... s'il est temps encore, hélas !

Sylveire.

27 avril 1943.

GALERIE KARSTEN GREVE



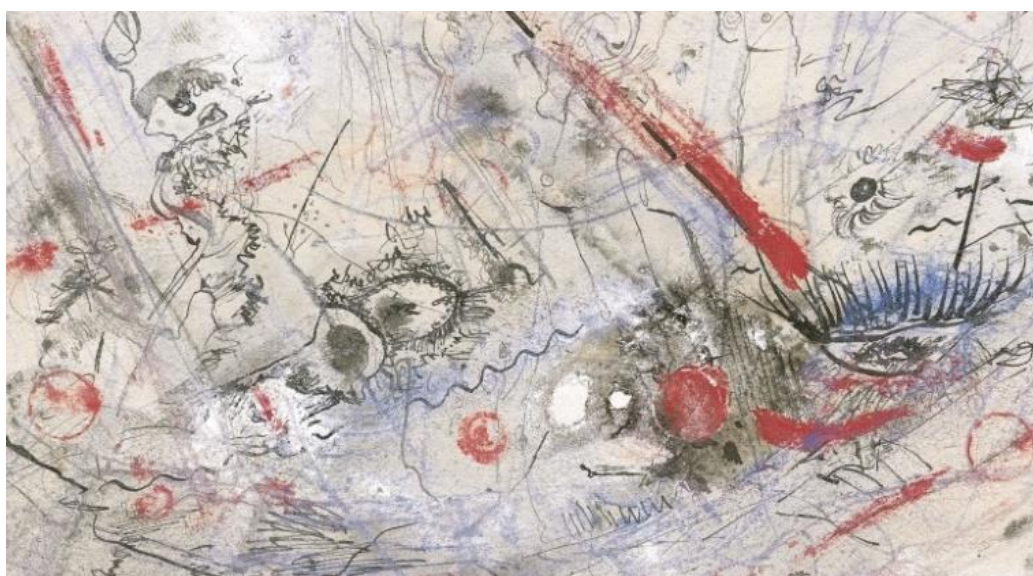
Wols

Bateau Ivre

1949

Encre, aquarelle, grattage, pigments opaques et empreintes de tube sur papier
15.4 x 23.2 cm / 6 x 9 1/4 in

© Courtesy Galerie Karsten Greve Cologne, Paris, St. Moritz



GALERIE KARSTEN GREVE

Sélection de collections publiques et privées (liste complète dans le catalogue de l'exposition)

Suermondt-Ludwig-Museum, Aix-la-Chapelle, Allemagne
Musée Rolin, Autun, France
The Baltimore Museum of Art, Baltimore, MD, États-Unis
Kunstmuseum Basel, Bâle, Suisse
Staatliche Museen Preussischer Kulturbesitz, Nationalgalerie, Berlin, Allemagne
Staatliche Museen zu Berlin, Nationalgalerie, Berlin, Allemagne
Städtische Kunstgalerie, Bochum, Allemagne
Kunstmuseum Bonn, Bonn, Allemagne
The Museum of Fine Arts, Boston, M, États-Unis
Karin und Uwe-Hollweg-Stiftung, Brême, Allemagne
Kunsthalle Bremen, Brême, Allemagne
The Bowdoin College Museum of Art, Brunswick, ME, États-Unis
The Cleveland Museum of Art, Cleveland, OH, États-Unis
Musée Unterlinden, Colmar, France
The Art Institute of Chicago, Chicago, IL, États-Unis
Musée des beaux-arts de Dijon, Dijon, France
Staatliche Kunstsammlungen, Kupferstich-Kabinett, Dresde, Allemagne
Albertinum, Galerie Neue Meister, Staatliche Kunstsammlungen, Dresde, Allemagne
MKM Museum Küppersmühle für Moderne Kunst, Duisbourg, Allemagne
Museum Folkwang, Essen, Allemagne
Städel Museum, Francfort, Allemagne
Museum für Kunst und Kulturgeschichte der Philipps-Universität Marburg, Kunstmuseum Marburg, Marbourg, Allemagne
Fondation Gandur pour l'Art, Genève, Suisse
Hamburger Kunsthalle, Hambourg, Allemagne
Sprengel Museum Hannover, Hanovre, Allemagne
The Menil Collection, Houston, TX, États-Unis
The Museum of Fine Arts, Houston, TX, États-Unis
The Israel Museum, Jérusalem, Israël
Staatliche Kunsthalle Karlsruhe, Karlsruhe, Allemagne
Staatliche Kunstsammlungen, Cassel, Allemagne
Memorial DIC Museum of Art, Kawamura, Japon
Wallraf- Richartz- Museum, Cologne, Allemagne
Museum Ludwig, Cologne, Allemagne
Tate Modern, Londres, Royaume-Uni
Tate Britain, Londres, Royaume-Uni
The J. Paul Getty Museum, Los Angeles, CA, États-Unis
Wilhelm-Hack-Museum, Ludwigshafen, Allemagne
Museo Nacional Centro de Arte Reina Sofia, Madrid, Espagne
Museo Nacional Thyssen-Bornemisza, Madrid, Espagne
Pinacoteca di Brera, Milan, Italie
Minneapolis Institute of Art, Minneapolis, MN, États-Unis
Bayerische Staatsgemäldesammlungen, Munich, Allemagne
LWL-Museum für Kunst und Kultur, Münster, Allemagne
Nagaoka Gendai Bijutsuken (Nagaoka Museum of Contemporary Art), Nagaoka

GALERIE KARSTEN GREVE

The Metropolitan Museum of Art, New York, NY, États-Unis
The Museum of Modern Art, New York, NY, États-Unis
The Salomon R. Guggenheim Museum, New York, NY, États-Unis
Es Baluard Museu d'Art Contemporani de Palma, Palma, Espagne
Musée National d'Art Moderne, Centre Georges Pompidou, Paris, France
Musée d'Art Moderne de la ville de Paris, Paris, France
Bibliothèque Nationale de France, Paris, France
The Barnes Foundation, Philadelphia, PA, États-Unis
Carnegie Museum of Art, Pittsburgh, PA, États-Unis
Galleria Nazionale d'Arte Moderna Roma, Rome, Italie
Saarland Museum Saarbrücken, Saarbrücken, Allemagne
The Saint-Louis Art Museum, Saint-Louis, MO, États-Unis
Kawamura Memorial DIC Museum of Art, Sakura, Japon
The San Francisco Museum of Modern Art, San Francisco, CA, États-Unis
Museu de Arte de São Paulo Assis Chateaubriand, São Paulo, Brésil
The Hilti Art Foundation, Schaan, Liechtenstein
Institut für Auslandsbeziehungen e. V., Stuttgart, Allemagne
Staatsgalerie Stuttgart, Stuttgart, Allemagne
Artizon Museum, Tokyo, Japon
The Hara Museum of Contemporary Art, Tokyo, Japon
Toledo Museum of Art, Toledo, OH, États-Unis
Ulmer Museum, Ulm, Allemagne
Musée des Beaux-Arts et d'Archéologie, Valence, France
Hirshhorn Museum and Sculpture Garden, Washington, D.C, États-Unis
The Phillips Collections, Washington, D.C, États-Unis
The National Gallery of Art, Washington, D.C, États-Unis
Kunsthaus Zürich, Zurich, Suisse

GALERIE KARSTEN GREVE



Wols

Sans titre (Cathédrale)

Vers 1945 - 1946

Encre, aquarelle et grattage sur papier

22 x 16.5 cm / 8 2/3 x 6 1/2 in

Cadre : 33.5 x 27.5 x 1.2 cm

© Courtesy Galerie Karsten Greve Cologne, Paris, St. Moritz

GALERIE KARSTEN GREVE

Sélection d'expositions personnelles (liste complète dans le catalogue de l'exposition)

- 2023 *Wols*, Galerie Karsten Greve, Paris, France
- 2020 *Wols. Histoires Naturelles*, Musée National d'Art Moderne, Centre Georges Pompidou, Paris, France
- 2017 *Wols. From the Street to the Cosmos*. Kawamura Memorial DIC Museum of Art, Sakura, Chiba, Japon
- 2014 *Wols. El cosmos y la calle*, Museo Nacional Centro de Arte Reina Sofia, Madrid, Espagne
Wols. Aufbruch nach 1945, Neue Galerie, Cassel, Allemagne
Wols Photograph. Der gerettete Blick, Martin-Gropius-Bau, Berlin, Allemagne
- 2013–2014 *Wols*, Menil Collection, Houston, TX, États-Unis
Wols. Das große Mysterium, Museum Wiesbaden, Wiesbaden, Allemagne
- 2013 *Wols. Die Retrospektive*, Kunsthalle Bremen, Bremen, Allemagne
Wols – Druckgrafik. Zum 100. Geburtstag des Künstlers, Neue Nationalgalerie, Berlin, Allemagne
- 2012 *Wols. Dessins*, LAAC, Lieu d'Art et Action Contemporaine, Dunkerque, France
Wols. Dation 2011, Musée National d'art Moderne, Centre Georges Pompidou, Paris, France
- 2005 *Wols. Etchings and Watercolors*, Kawamura Memorial DIC Museum of Art, Sakura, Chiba, Japon
- 2003 *Wols Photographs*, Il Tempo, Tokyo, Japon
Wols. Photographies et Aquarelles, Grenier à Sel, Avignon, France
- 2002 *Wols. Fotografien*, Von der Heydt-Museum, Wuppertal, Allemagne
- 2001 *Wols. Vintage Photographs from the 1930's*, Ubu Gallery, New York, NY, États-Unis
Das Maß der Handfläche ist heilig. Wols. Aquarelle, Zeichnungen und Druckgraphik 1936-1949, Kunsthalle Bremen, Bremen, Allemagne
Wols. Aquarelle, Zeichnungen, Notizblätter aus dem Besitz von Marc Johannès, Kupferstich-Kabinett, Staatliche Kunstsammlungen, Dresde, Allemagne
- 2000 *Wols. Die Radierungen*, Hamburger Kunsthalle, Hambourg, Allemagne
- 1999 *Wols. Photographs*, Busch-Reisinger Museum, Cambridge, MA, États-Unis
Wols, De Schilder als Fotograaf, Gemeentemuseum, La Haye
Wols (1913-1951). Photographs of the 1930's, Cheim & Read Gallery, New York, NY
- 1998 *Wols*, Galerie Karsten Greve, Cologne, Allemagne
L'évocation Wols à Dieulefit, Association d'échanges culturels et artistiques internationaux de Montélimar, Maison Renaissance, Dieulefit, France
Wols. Photographies, aquarelles, Pavillon Vendôme, Aix-en-Provence, France
- 1997-1998 *Wols - Das druckgraphische Werk*, Lehmbruck Museum, Duisbourg, Allemagne
- 1996-1997 *Wols, Radierungen*, Kunstmuseum, Bonn, Allemagne
- 1991 *L'œuvre gravé de Wols*, Musée du Dessin et de l'Estampe originale, Gravelines, France
- 1990 *Wols. Bilder, Aquarelle, Zeichnungen Photographien, Druckgraphik*, Kunstsammlungen Nordrhein-Westfalen, Düsseldorf, Allemagne
Wols. Paintings, Watercolours, Photographs and Prints, Scottish National Gallery of Modern Art, Edimbourg, Royaume-Uni
- 1989-1990 *Wols. Bilder, Aquarelle, Zeichnungen, Photographien, Druckgraphik*, Kunsthau Zürich, Zurich, Suisse
- 1989 *Wols. Photographien, Aquarelle, Druckgraphik*, Kunsthalle, Brême, Allemagne – puis Kennisinstituut Nijmed, Nimègue, Pays-Bas – puis Thomas-Mann-Bibliothek, Luxembourg
Wols sa vie..., Goethe-Institut, Paris, France – puis à : Goethe-Institut, Londres, Royaume-Uni ; Galerie Artothèque, Bordeaux, France ; Goethe-Institut, Marseille, France ; Goethe-Institut, Lyon, France ; Goethe-Institut, Nancy, France ; Goethe-Institut, Bruxelles, Belgique ; Librairie Ombres Blanches, Toulouse, France ; Musée Bartholdi, Colmar, France ; Institut für Auslandsbeziehungen, Stuttgart, Allemagne ; Galerie Transit, Strasbourg, France

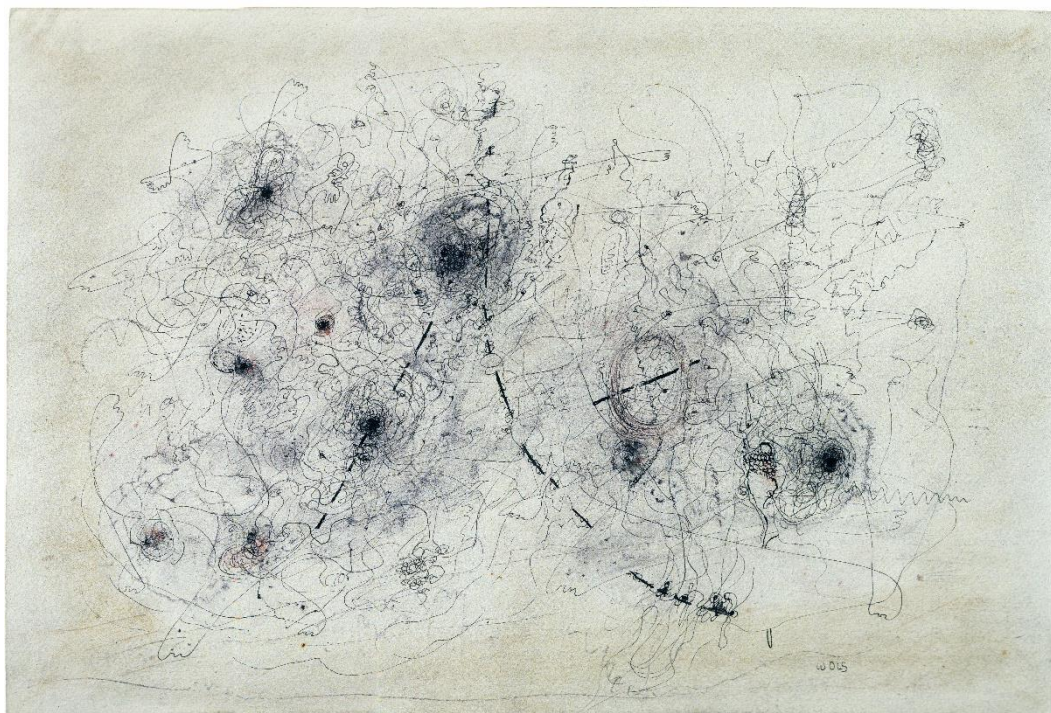
GALERIE KARSTEN GREVE

- 1985 *Wols. Drawings and Watercolours*, Goethe-Institut, Londres, Royaume-Uni
Wols 1913-1951. Aquarelle, Druckgraphik, Staatliche Kunstsammlungen, Cassel, Allemagne
- 1984 *Wols*, Seibu Art, The Contemporary Art Gallery, Tokyo, Japon
- 1981 *Wols. Fotografi tedeschi del novecento*, Goethe-Institut, Naples, Italie
Wols Photograph, Kunstverein, Francfort-sur-le-Main, France
- 1980 *Wols*, Municipal Museum of Art, Kitakyushu, Tokyo
Wols. Das photographische Werk, Kunstverein, Munich, Allemagne
Wols Photograph, Kunsthalle, Nuremberg, Allemagne
- 1979-1980 *Photographies de Wols*, Musée National d'art Moderne, Centre Georges Pompidou, Paris, France
- 1979 *Wols. Das photographische Werk*, Museum Ludwig & Wallraf-Richartz-Museum, Cologne, Allemagne
Wols. Das photographische Werk sowie einige Zeichnungen und Aquarelle, Kunstverein, Fribourg, Allemagne
Wols, Drawings and Watercolours, Goethe-Institut, Londres, Royaume-Uni
- 1978-1979 *Wols und die Photographie*, Kunstmuseum, Berne, Suisse
- 1978 *Wols. Prints*, Kawamatsu Gallery, Tokyo, Japon
Wols. Alfred Otto Wolfgang Schülze 1913-1951, the Amagasaki Cultural Center, Amagasaki, Tokyo
Wols als Photograph, Kunstverein, Krefeld, Allemagne
- 1977 *Wols. Alfred Otto Wolfgang Schülze 1913-1951*, Galerie Beaux-Arts, Nagoya, Japon – puis Fuji-Television Gallery, Tokyo, Japon
- 1976 *Wols*, Puchi Form, Tokyo, Japon
Wols, Osaka Forms Gallery, Nagoya, Japon
Wols. Dessins, Aquarelles, Peintures 1932-1951, Ancienne Douane, Musée d'art Moderne, Strasbourg, France
- 1975 *Wols*, Minami Gallery, Tokyo, Japon
Wols aquarelli, Galleria Nuova Cadario, Milan, Italie
- 1974 *Wols. Dessins, Aquarelles, Peintures 1932-1951*, Musée des Beaux-Arts, Caen, France – puis Musée des Beaux-Arts, Rennes, France
Wols, Barudu Gallery, Nagoya, Japon
Wols. Dessins, Aquarelles, Peintures 1932-1951, Galerie Beaubourg, Paris, France
- 1973-1974 *Wols : 1913-1951 : Dessins, Aquarelles, Peintures 1932-1951*, Musée d'art Moderne de la Ville de Paris, Paris, France
- 1973 *Wols*, Jiyugaoka Gallery, Tokyo, Allemagne
Wols. Gemälde, Aquarelle, Zeichnungen, Nationalgalerie, Berlin, Allemagne
- 1972 *Wols*, Paula Modersohn-Becker-Museum, Bremen, Allemagne
- 1971 *Wols. Incisioni*, Galleria La Transart, Milan, Italie
Wols. Gouaches et aquarelles surréalistes, Galerie Bonnier, Genève, Suisse
- 1970 *Wols*, Musée des Beaux-Arts, Nancy, France
- 1966 *Wols. Gemälde, Aquarelle, Zeichnungen Fotos*, Kunst und Museumsverein, Wuppertal-Barmen, Allemagne
Wols. Schilderijen, gouaches, aquarellen, tekeningen, Stedelijk Museum, Amsterdam, Pays-Bas – puis Stedelijk van Abbemuseum, Eindhoven, Pays-Bas
- 1965-1966 *Wols. Gemälde, Aquarelle, Zeichnungen, Fotos*, Kunstverein, Francfort-sur-le-Main et Kunst- und Museumsverein, Wuppertal, Allemagne
- 1965 *Wols. Gouaches*, Galerie Artek, Helsinki, Finlande
Un hommage à Wols, Galerie Alexandre Iolas, Paris, France
15 peintures de Wols, Galerie Michel Couturier, Paris, France
- 1964 *Wols. Huiles, œuvres majeures, 20 aquarelles, eaux fortes, gravures originales*, Galerie Cogeim, Bruxelles, Belgique

GALERIE KARSTEN GREVE

- Wols*, Minami Gallery, Tokyo, Japon
Wols, Galeria René Metras, Barcelone, Espagne
Wols. Cités et Navires, Galerie Michel Couturier, Paris, France
- 1963 *Wols engravings*, Robert Fraser Gallery, Londres, Royaume-Uni
Wols, Galerie Michel Couturier, Paris, France
- 1962-1963 *Wols bei Günther Franke*, Galerie Günther Franke, Munich, Allemagne
- 1962 *Wols. Aquarelles*, Galerie Daniel Cordier and Michel Warren, New York, NY, États-Unis
Wols, Galerie Saqqarah, Gstaad, Suisse
- 1961 *Wols (Wolfgang Schulze). Paris - Gouaches*, Städtische Kunstgalerie Bochum; Badischer Kunstverein Karlsruhe; Kunstverein Fribourg; Städtisches Museum Wiesbaden, Allemagne
Wols. Peintures et gouaches 1932-1942, Galerie Europe, Paris, France
50 gouaches de Wols, Galerie Bonnier, Lausanne, Suisse
- 1960 *Wols*, Svensk-Franska Konstgalleriet, Stockholm, Suède
Wols, Hamburger Kunsthalle, Hambourg, Allemagne
Wols 1913-1951. Oils and Gouaches, Gimpel Fils Gallery, Londres, Royaume-Uni
- 1959 *Wols Graphik*, Galerie Nächst St. Stephan - Rosemarie Schwarzwälder, Vienne, Autriche
Wols, Galerie Europe, Bruxelles, Belgique
Gouaches by Wols, Grace Borgenicht Gallery, New York, NY, États-Unis
Wols Gouaches, Hanover Gallery, Londres, Royaume-Uni
Wols, Galerie Ariel, Paris, France
- 1958 *Dipinti, tempera e incisioni di Wols*, Palazzo della Permanente, Milan, Italie
Wols, Galerie Craven, Paris, France
Wols. Gouaches de la collection Henri-Pierre Roché, Galerie Claude Bernard, Paris, France
Wols. Quadri e gouaches. Prima mostra personale a Roma, Galleria La Tartaruga, Rome, Italie
- 1957-1958 *Dipinti, tempera e incisioni di Wols*, Studio di Franco Garelli, Turin, Italie
- 1957 *Wols. Peintures et aquarelles*, Galerie Daniel Cordier, Paris, France
Wols, Galerie Springer, Berlin, Allemagne
Wols, Institute of Contemporary Arts, Londres, Royaume-Uni
Wols, Galleria Montenapoleone, Milan, Italie
- 1956 *40 Aquarelle und Zeichnungen von Wols*, Kunstverein, Mannheim, Allemagne
- 1955 *Wols. Zeichnungen. Aquarelle. Bilder*, Galerie der Spiegel, Cologne, Allemagne
Aquarelles, Centre Saint-Jacques, Galerie du Haut Pavé, Paris, France
- 1954 *Wols. Dessins, gouaches*, Galerie die Gutekunst und Klipstein, Bern, Suisse
Wols, Galerie Edouard Loeb, Paris, France
- 1953 *Wols*, Iolas-Hugo Gallery, Chicago, IL, États-Unis
- 1952 *Hommage à Wols : Dernières peintures et gouaches*, Galerie Nina Dausset, Paris, France
- 1951 *Wols. First American exhibition*, Hugo Gallery, New York, NY, États-Unis
Wols, Iolas-Hugo Gallery, Chicago, IL, États-Unis
- 1949 *Wols*, Galleria Il Milione, Milan, Italie
Wols. Aquarelles, Galerie des Pas Perdus, Paris, France
- 1947 *Wols*, Galerie René Drouin, Paris, France
Wols, Galerie Quai aux Fleurs, Paris, France
- 1945-1946 *Wols*, Galerie René Drouin, Paris, France
- 1942 *Wols*, Betty Parsons Gallery, New York, NY, États-Unis (*Première exposition individuelle de Wols avec des aquarelles emportées par Kay Boyle*)
- 1937 *Photographies par Wolf Schulze*, Galerie de la Pléiade, Paris, France

GALERIE KARSTEN GREVE



Wols

Sans titre

Vers 1942

Aquarelle et encre sur papier vert

18.5 x 27 cm / 7 1/4 x 10 2/3 in

Cadre: 45 x 50 x 1.5 cm

Photo : Friedrich Rosenstiel

© Courtesy Galerie Karsten Greve Cologne, Paris, St. Moritz

GALERIE KARSTEN GREVE

Sélection d'expositions collectives (liste complète dans le catalogue de l'exposition)

- 2022** *The Shape of Freedom. International Abstraction after 1945*, Museum Barberini, Potsdam, Allemagne
- 2021** *United States of Abstraction. Artistes américains en France, 1946-1964*, Musée d'arts de Nantes, Nantes ;
Puis au Musée Fabre, Montpellier, France
- 2020** *Deine Kunst – Informel, das / Stil, der- Das Schweigen der Bilder als stupide Zumutung oder Die Sprachlosigkeit*,
Städtische Galerie Wolfsburg, Wolfsburg, Allemagne
La Libération de la peinture, 1945-1962, Mémorial de Caen, Caen, France
Früher war schon immer jetzt. Malerei seit 1947 neu präsentiert, Hamburger Kunsthalle, Hambourg,
Allemagne
- 2019** *NEUE WELTEN. Die Entdeckung der Sammlung*, Museum Folkwang, Essen, Allemagne
Stunde null. Zwischen Resignation und Aufbruch: Kunst von 1933 bis 1955, Kunsthhaus, Zurich, Suisse
- 2018-2019** *Paris pese a todo. Artistas extranjeros, 1944-1968/ Lost, Loose and Loved: Foreign Artists in Paris, 1944-1968*, Museo Nacional Centro de Arte Reina Sofía, Madrid, Espagne
Collections permanentes. Histoire(s) d'une collection, Musée National d'art Moderne, Centre Georges
Pompidou, Paris, France
- 2018** *Accrochage*, Galerie Karsten Greve AG, St. Moritz, Suisse
Né(e)s de l'écume et des rêves, Musée d'art Moderne André Malraux, Le Havre, France
- 2017** *Le Geste et la Matière, une abstraction « autre » (Paris 1945-1965)*, Fondation Clément, le François,
Martinique
A Handful of Dust, Whitechapel Art Gallery, Londres, Royaume-Uni
Passion de l'art. Galerie Jeanne Bucher Jaeger depuis 1925, Musée Granet, Aix-en-Provence, France
- 2016-2017** *130% Sprengel, Sammlung Pur*, Sprengel Museum, Hannover, Allemagne
Entre deux horizons/ Zwischen zwei Horizonten, Centre Pompidou, Metz, France
- 2016** *Lo nunca visto*, Fundación Juan March, Madrid, Espagne
Accrochage, Galerie Karsten Greve AG, St. Moritz, Suisse
Zao Won-Ki collectionneur, Musée de l'Hospice Saint-Roch d'Issoudun, Issoudun, France
Postwar: Kunst zwischen Pazifik und Atlantik, 1945-1965, Haus der Kunst, Munich, Allemagne
- 2015-2016** *Accrochage*, Galerie Karsten Greve AG, St. Moritz, Suisse
Soldier, Spectre, Shaman: The Figure and the Second World War, Museum of Modern Art, New York, NY,
États-Unis
Spur und Geste. Graphik des Informel, Kunsthalle Mannheim, Mannheim, Allemagne
- 2015** *Humour fou et folie douce. Le dessin dans tous ces états*, Halle Saint-Pierre, Paris, France
Pierre Restany, 1930-2003, Le militantisme à l'œuvre, Musée National d'art Moderne, Centre Georges
Pompidou, Paris, France
L'art n'est pas la photographie, Galerie Nathalie Seroussi, Paris, France
- 2014** *Georges Mathieu vers l'abstraction lyrique*, Musée de Boulogne-sur-mer, Boulogne-sur-mer, France
Die frühen Jahre: Britische und deutsche Kunst nach 1945, Sprengel Museum, Hanovre, Allemagne
- 2013-2014** *WELT.REISE. Kunst aus Deutschland unterwegs*, ZKM, Karlsruhe, Allemagne
- 2013** *« En attendant la liberté ». Refuge, Art et Résistance. Allemagne-Dieulefit, 1939-1945/ „Warten auf die
Freiheit“: Zuflucht, Kunst und Widerstand. Deutschland-Dieulefit, 1939-1945*, Dieulefit, France
Bellmer, Ernst, Springer, Wols au Camp des Milles, Fondation Camp des Milles, Aix-en-Provence,
France
- 2012-2013** *L'Art en guerre France 1938-1947: de Picasso à Dubuffet*, Musée d'art Moderne de la Ville de Paris,
Paris, France ; également à Guggenheim Museum Bilbao, Bilbao, Espagne
Drawing Surrealism, 1915-1945, Los Angeles County Museum of Art, Los Angeles, CA, États-Unis

GALERIE KARSTEN GREVE

- 2012** *Chassé-Croisé Dada-Surréaliste 1916-1969*, Espace d'art contemporain Fernet-Branca, Saint-Louis, France
Un Art Autre ? Artiste Autour de Michel Tapié, une exposition, Christie's, Paris, France
CIRCUS WOLS. Eine Hommage, Weserburg Museum für Moderne Kunst, Brême, Allemagne
Reflecting Fashion – Kunst und Mode seit der Moderne, MUMOK Wien, Vienne, Autriche
Sommeracrochage/ Summer Group Show, Galerie Karsten Greve AG, St-Moritz, Suisse
- 2011-2012** *Parijs : Stad van de moderne Kunst 1900-1960*, Gemeente museum, La Haye, Pays-Bas
Les Sujets de l'abstraction. Peinture non-figurative de la seconde école de Paris, 1946-1962. 101 Chefs-d'œuvre de la Fondation Gandur pour l'Art, Musée Fabre, Montpellier, France
- 2011** *Postwar Abstract Paintings in France and Art Informel*, Ishibashi Foundation, Bridgestone Museum of Art, Tokyo, Japon
Les Sujets de l'abstraction. Peinture non-figurative de la seconde école de Paris, 1946-1962. 101 Chefs-d'œuvre de la Fondation Gandur pour l'Art, Musée Rath, Genève, Suisse
Die Sammlung der Nationalgalerie. 1945-1968. Der geteilte Himmel. Die Dokumentation einer Ausstellung, Neu Nationalgalerie, Berlin, Allemagne
- 2010-2011** *KunstFotografie – Emanzipation eines Mediums*, Kupferstich-Kabinett, Staatliche Kunstsammlungen Dresden, Dresde, Allemagne
- 2010** *Romantismo – A Arte do Entusiamo*, Museu de Arte de São Paulo Assis Chateaubriand, MASP, São Paulo, Brésil
La photographie n'est pas l'art. Collection Sylvio Perlstein, MAMCS, Musée d'art Moderne et Contemporain, Strasbourg, France
Grandisegni. Da Picasso a Burri, Galleria Blu, Milan, Italie
Le grand geste ! Informel und abstrakter Expressionismus 1946-1964, Museum Kunst Palast, Düsseldorf, Allemagne
„ ... nur Papier, und doch die ganze Welt...“, Staatgalerie, Stuttgart, Allemagne
- 2009-2010** *La subversion des images : Surréalisme, Photographie, Film*, Musée National d'art Moderne, Centre Georges Pompidou, Paris, France (également à : Institute de Cultura / Fundación Mapfre, Madrid, Espagne ; Fotomuseum, Winterthur, Suisse)
Just what is it...100 years of modern art from private collections in Baden-Württemberg. 10 years, Museum of Contemporary Art at ZKM, ZKM, Karlsruhe, Allemagne
- 2009** *Paris, capitale photographique, 1920-1940 : collection Christian Bouqueret*, Jeu de Paume, Paris, France
Deutsches Informel, Zeichnungen und Druckgraphik aus der Staatsgalerie, Staatsgalerie Stuttgart, Stuttgart, Allemagne
Juli Ramis. Visita Picasso, Marie Laurencin, Wifredo Lam, Wols, Archie Gittes, Joan Miró, André Masson, Nicolas de Staël, Poliakoff, Fautrier, Museu Es Baluard, Palma de Mallorca, Espagne
Four Stories. Paths to Japanese Modern Art, Kawamura Memorial DIC Museum of Art, Sakura, Chiba, Japon
Karsten Greve a 20 ans à Paris, Galerie Karsten Greve, Paris, France
- 2008-2009** *1945-1949 Repartir à zéro, comme si la peinture n'avait jamais existé*, Musée des Beaux-Arts de Lyon, Lyon, France
- 2008** *Action Painting. Jackson Pollock und die Geste in der Malerei*, Fondation Beyeler, Bâle, Suisse
Künstler zeichnen-Sammler stiften, Pinakothek der Moderne, Munich, Allemagne
- 2007-2008** *Varian Fry – Marseille 1940/41*, Halle Saint-Pierre, Paris, France
Abstract Expressionism and Other Modern Works: The Muriel Kallis Steinberg Newman Collection in The Metropolitan Museum of Art, The Metropolitan Museum of Art, New York, NY, États-Unis
Be-Bomb, The Transatlantic War of Images and all that Jazz. 1946-1956, Museu d'Art Contemporani de Barcelona (MACBA), Barcelone, Espagne

GALERIE KARSTEN GREVE

- Die aufregende Kunst des 20. Jahrhunderts*, Sammlung Neue Nationalgalerie, Neu Nationalgalerie, Berlin, Allemagne
- 2007** *Mutatis, mutandis. Extraits de la collection d'Antoine de Galbert*, La Maison Rouge, Paris, France
- 2006-2007** *Neue Nationalgalerie. Die Klassische Sammlung von Edvard Munch zu Barnett Newman*, Neue Nationalgalerie, Berlin, Allemagne
- Busy going crazy. Collection Sylvio Perlstein. Art & photographie de Dada à aujourd'hui*, Fondation Antoine de Galbert, La Maison Rouge, Paris, France
- 2006** *Turner, Monet, Pollock. Dal Romanticismo all'informale. Omaggio a Francesco Arcangeli*, Museo d'Arte della Città di Ravenna, Ravenna, Italie
- L'envolée Lyrique Paris 1945-1956*, Musée du Luxembourg, Paris, France
- 2005-2006** *Big Bang – Destruction and creation in 20th century art*, Musée National d'art Moderne, Centre Georges Pompidou, Paris, France
- 2005** *La photographie à l'épreuve*, Institut d'Art Contemporain, Villeurbanne, France
- Sartre*, Bibliothèque Nationale de France, Paris, France
- L'Action restreint. L'art moderne selon Mallarmé*, Musée des Beaux-Arts de Nantes, Nantes, France
- 2004-2005** *Contortion and Distortion: Postwar European Art from The Menil Collection*, Menil Collection, Houston, TX, États-Unis
- Lire la peinture, voir la poésie. Jean Tardieu et les arts*, Musée des Beaux-Arts, Caen, France
- Gegenwelten. Das 20. Jahrhundert in der Neuen Nationalgalerie*, Neue Nationalgalerie, Berlin, Allemagne
- 2004** *Berlin – Moskau, Moskau – Berlin*, Tretiakovskaya Galereya, Moscou, Russie
- Moi ! Autoportrait du XXème siècle*, Musée du Luxembourg, Paris, France
- Art and Utopia: Limited Action*, Museu d'Art Contemporani de Barcelona (MACBA), Barcelone, Espagne
- Blow up, zeitgenössische Fotografie*, Ulmer Museum, Ulm, Allemagne
- L'ombre du temps*, Jeu de Paume, Paris, France
- 2003-2004** *Berlin – Moskau, Moskau – Berlin*, Martin-Gropius Bau, Berlin, Allemagne
- 2002** *Das Tier in mir: Die animalischen Ebenbilder des Menschen*, Staatliche Kunsthalle, Baden-Baden, Allemagne
- Paris, Capital of the Arts 1900-1968*, Royal Academy of Arts, Londres, Royaume-Uni
- De la main au papier, les techniques du dessin*, Musée des Beaux-Arts, Lyon, France
- Claude Monet bis zum digitalen Impressionismus*, Fondation Beyeler, Bâle, Suisse
- Paris, Capital of the Arts 1900-1968*, Museo Guggenheim, Bilbao, Espagne
- Jean Fautrier e l'informale in Europa*, Fondazione Magnani-Rocca, Parme, Italie
- 2001-2002** *Im Zwischenreich. Max Ernst, Paul Klee, Wols und die andere Natur. Arbeiten auf The Nature of Still Life*, Galleria d'Arte Moderna di Bologna-GAM, Bologne, Italie
- Kandinsky. Retour en Russie 1914-1921*, Musée d'art Moderne et Contemporain, Strasbourg, France
- 2000** *Surreale Welten. Unbekannte Werke aus einer Privatsammlung*, Hamburger Kunsthalle, Hambourg, Allemagne
- Varian Fry à Marseille. 1940-1941. Les artistes et l'exil*, Fondation Mona Bismarck, Paris, France
- Campos de fuerzas. Un ensayo sobre lo cinético*, Museu d'Art Contemporani de Barcelona (MACBA), Barcelone, Espagne
- Making choices: MoMa 200, Paris Salon*, The Museum of Modern Art, New York, NY, États-Unis
- Collections Highlights of the Kawamura Memorial Museum*, Museum of Modern Art, Hokkaido, Japon
- 1999-2000** *Das XX. Jahrhundert. Ein Jahrhundert Kunst in Deutschland*, Nationalgalerie, Berlin, Allemagne
- Graphik des Informel. Hartung, Sonderborg, Trier, Hoehme, Schultze, Wols*, Saarland Museum, Saarbrücken, Allemagne

GALERIE KARSTEN GREVE



Wols

Sans titre

Vers 1944

Encre sur papier fait main

10.4 x 8 cm / 4 x 3 1/4 in

Cadre : 30.5 x 26 x 2.5 cm

© Courtesy Galerie Karsten Greve
Cologne, Paris, St. Moritz

GALERIE KARSTEN GREVE

- 1999** *À rebours. La rebelión informalista 1939-1968*, Museo Nacional Centro de Arte Reina Sofía, Madrid, Espagne
- 1998-1999** *Rendez-vous: Masterpieces from the Centre Georges Pompidou and The Guggenheim Museums*, the Salomon R. Guggenheim Museum, New York, NY, États-Unis
Magie der Bäume, Fondation Beyeler, Bâle, Suisse
Marché aux poissons. L'École de Paris ? 1945-1964, Musée National d'histoire et d'art, Luxembourg
View of Landscape, Kawamura Memorial DIC Museum of Art, Sakura, Chiba, Japon
- 1998** *Gärten der Lüste: zwei zeitgenössische Maler und einige ihrer Vorläufer / Gardens of Delight*, Baruchello, Fahlström, Wols, Klee, Duchamp, Museion, Bolzano, Italie
Die Natur der Natur. Cy Twombly: Natural History II. Wols: Das druckgraphische Werk. Aus den Beständen des Sprengel Museum Hannover, Sprengel Museum, Hanovre, Allemagne
- 1997-1998** *Deutschlandbilder - Kunst in einem geteilten Land*, Martin-Gropius-Bau, Berlin, Allemagne
Abstractions France 1940-1965. Peintures et dessins des collections du Musée National d'Art Moderne, Musée d'Unterlinden, Colmar, France
- 1997** *Made in France: 1947-1997*, Musée National d'art Moderne, Centre Georges Pompidou, Paris, France
Tapié – Un art autre, Galleria Civica d'Arte Moderna e Contemporanea, Turin, Italie ; également à Espace d'art Moderne et Contemporain, Toulouse, France
Des peintres au camp des Milles. Septembre 1939- été 1941. Hans Bellmer, Max Ernst, Robert Liebkecht, Leo Marschütz, Ferdinand Springer, Wols, Espace 13, Galerie d'Art du Conseil Général, Aix-en-Provence, France
- 1996-1997** *Face à l'histoire 1933-1996*, Musée National d'art Moderne, Centre Georges Pompidou, Paris, France
- 1996** *La dimension du corps 1920-1980. Un choix des collections du Musée National d'Art Moderne / Centre de Création Industrielle*, The National Museum of Modern Art, Tokyo, Japon
L'Art de la reconstruction 1946, Musée Picasso, Antibes, France
L'informe. Mode d'emploi, Musée National d'art Moderne, Centre Georges Pompidou, Paris, France
La dimension du corps 1920-1980. Un choix des collections du Musée National d'Art Moderne / Centre de Création Industrielle, National Museum of Modern Art, Kyoto, Japon
- 1995-1996** *Les figures de la liberté*, Musée Rath, Genève, Suisse
Passions Privées, Collections particulières d'art moderne et contemporain en France, 1995-1996, Musée d'art Moderne de la Ville de Paris, Paris, France
- 1995** *Europa de Postguerra 1945-1965. Arte despues del diluvio*, Centre Cultural, Fundació La Caixa, Barcelone, Espagne
Identity and Alterity. Figures of the body 1895-1995, XLVI Esposizione Internazionale d'Arte, la Biennale di Venezia, Venise, Italie
Europa nach der Flucht. Kunst 1945-1965, Künstlerhaus, Vienne, Autriche
- 1994-1995** *The Romantic Spirit in German Art 1790-1990*, Royal Scottish Academy and the Fruitmarket Gallery, Edimbourg, Royaume-Uni ; puis à Hayward Gallery, Londres, Royaume-Uni
- 1994** *Die Erfindung der Natur. Max Ernst, Paul Klee, Wols und das surreale Universum*, Sprengel Museum, Hanovre, Allemagne, également à Rupertinum, Salzbourg, Autriche
Jeanne Bucher, Une Galerie d'Avant-garde 1925- 1946, Musée de la Ville de Strasbourg, Strasbourg, France
- 1993** *Azur*, Fondation Cartier pour l'art contemporain, Paris, France
Post War. Art and Existentialism 1945-1955, Tate Gallery, Londres, Royaume-Uni
- 1991** *Art of the Forties*, The Museum of Modern Art, New York, NY, États-Unis
Anwesenheit bei Abwesenheit: Das Fotogramm und die Kunst im 20. Jahrhundert, Martin-Gropius-Bau, Berlin, Allemagne (également à : Musée d'art Moderne de la Ville de Paris, Paris, France)

GALERIE KARSTEN GREVE

- Original Eyes, progressive vision in British Watercolour 1750-1850*, Tate Gallery Liverpool, Liverpool, Royaume-Uni
- La Vitesse*, Fondation Cartier pour l'art Contemporain, Paris, France
- Les artistes réfugiés à Dieulefit pendant la seconde guerre mondiale*, Musée de Valence, Valence, France
- 1990-1991** *L'écriture griffée. Antonin Artaud, Brassai, Victor Brauner, Bernard Buffet, César Jean Dubuffet, Jean Fautrier, Alberto Giacometti, Francis Gruber, Jean Hélion, Henri Michaux, Germaine Richier, Tal Coat, Wols*, Musée d'art Moderne, Saint-Etienne, France
- 1990** *Anwesenheit bei Abwesenheit: Das Fotogramm und die Kunst des 20. Jahrhunderts*, Kunsthaus Zürich, Zurich, Suisse
- 1989-1990** *Saint-Germain-des-Prés, 1945-1950*, Pavillon des Arts, Paris, France
- 1989** „I 4 Soli“ 1954-1969. *Una rassegna d'arte attuale*, Palazzo delle Mostre e dei Congressi, Alba, Italie
- Wege zur Abstraktion*, Galerie Beyeler, Bâle, Suisse
- L'Europe des Grands Maîtres quand ils étaient jeunes... 1870-1970*, Musée Jacquemart-André, Paris, France
- Iskustvo vo Francii. Vek izobretenij*, Gossudarstvennyj Ermitazh, St. Petersburg, Russie
- Kunst der 50er Jahre. Artaud, Chaiassac, Dubuffet, Fautrier, Michaux, Requichaut, Wols*, Saarland Museum Moderne Galerie, Saarbrücken, Allemagne
- Iskustvo vo Francii. Vek izobretenij*, Gossudarstvennyj Muzei Izobrazitel'nyh Iskusstv im. Pushkina, Moscou, Russie
- 1988** *Les années 50*, Musée National d'art Moderne, Centre Georges Pompidou, Paris, France
- 50 livres illustrés depuis 1947*, Bibliothèque Nationale / Centre National des Lettres, Paris, France
- Struktur und Geste „informelle Malerei“ und „subjektive Fotografie“ in der deutschen Kunst der 50er Jahre*, Suermondt-Ludwig Museum, Aachen, Allemagne
- 1987-1988** *L'art en Europe. Les années décisives 1945-1953*, Musée d'art Moderne, Saint-Etienne, France
- «... und nicht die leiseste Spur einer Vorschrift“. *Positionen unabhängiger Kunst in Europa um 1937*, Kunstsammlungen Nordrhein-Westfalen, Düsseldorf, Allemagne
- La Femme et le Surréalisme*, Musée Cantonal des Beaux-Arts, Lausanne, Suisse
- 1987** *5 Surrealists and Wols*, Satani Gallery, Tokyo, Japon
- A Selection from the Palaeolithic to the Modern Era*, The Menil Collection, Houston, TX
- Sartre e l'Arte. Omaggio a Jean-Paul Sartre*, Villa Medici, Rome, Italie
- 1986** *Europa – Amerika. Die Geschichte einer künstlerischen Faszination seit 1940*, Museum Ludwig, Cologne, Allemagne
- La planète affolée. Surréalisme. Dispersion et influences 1938-1947*, Centre de la Vieille Charité, Marseille, France
- Deutsche Kunst im 20. Jahrhundert. Malerei und Plastik 1905-1985*, Staatsgalerie Stuttgart, Stuttgart, Allemagne
- 1985-1986** *West Berlin National Gallery Masterpieces*, Narodni Muzej, Belgrade, Serbie
- Kunst in der Bundesrepublik Deutschland 1945-1985*, Nationalgalerie, Berlin, Allemagne
- 1985** *German Art in the 20th Century. Painting and Sculpture 1905-1985*, Royal Academy of Arts, Londres, Royaume-Uni
- Action and emotion. Painting of the 50s. Informel. Gutai. Cobra*, The National Museum of Art, Osaka, Japon
- Das Informel in der europäischen Druckgraphik, Sammlung Perlinger*, Staatliche Graphische Sammlung in der Neuen Pinakothek, Munich, Allemagne
- 1984** *In the Mind's Eye. Dada and Surrealism in Chicago Collections*, Museum of Contemporary Art, Chicago, IL, États-Unis
- La rime et la raison, Les collections Ménéil (Houston-New York)*, Grand Palais, Paris, France

GALERIE KARSTEN GREVE

- 1984 *im toten Winkel, Abramovic, Hajo, Armando, Bandau, Bang, Bastiaans, Baumeister, Böhmler, Dirnaichner, Domenig, Dumas, Eckert, Girke, Ryman, Twombly, Virnich, Weiner, Wols u. viele andere*, Kunstverein Hamburg, Hambourg, Allemagne
- 1983-1984 *The First show: Painting and Sculpture from Eight Collections, 1940-1980*, Museum of Contemporary Art, Los Angeles, CA, États-Unis
- 1983 *Kunst nach 45 aus Frenkfurter Privatbesitz*, Kunstverein, Francfort, Allemagne
- 1982-1983 *Informele Kunst 1945-1960. Lyrische Abstractie. Cobra. Materieschilderkunst*, Rijksmuseum Twenthe, Enschede, Pays-Bas – puis à Dordrechts Museum, Dordrechts, Pays-Bas
- 1982 *Photographie in Dresden*, Albertinum, Dresde, Allemagne
- Aftermath. France 1945-54. New images of Man*, Louisiana Museum, Humlebaek, Danemark (également à : Barbican Art Gallery, Londres, Royaume-Uni)
- 1981 *Druckgraphik. Wandlungen eines Mediums seit 1945*, Nationalgalerie, Berlin, Allemagne
- Paris-Paris. Créations en France 1937-1957*, Musée National d'art Moderne, Centre Georges Pompidou, Paris, France
- An American Choice. The Muriel Kallis Steinberg Newman Collection*, The Metropolitan Museum of Art, New York, NY, États-Unis
- Morton G. Neumann Family Collection*, Art Institute Chicago, Chicago, IL, États-Unis
- 1980 *1950-1980 European Trends in Modern Art. One Hundred Paintings*, Pierre Cardin Gallery, New York, NY, États-Unis
- The Busch-Reisinger Museum of Harvard university. Works from the XXth Century Collection*, Galerie Wildentsein and Co., New York, NY, États-Unis
- Morton G. Neumann Family Collection*, National Gallery of Art, Washington D.C., États-Unis
- 1979 *L'aventure de Pierre Loeb, La Galerie Pierre – Paris 1924-1964*, Musée d'art Moderne de la Ville de Paris, Paris, France (également à : Musée d'Ixelles, Bruxelles, Belgique)
- 1978-1979 *Wols, Paul Klee, Karl Stauffer-Bern und die Photographie*, Kunstmuseum, Bern, Suisse
- 1978 *Donation Pierre Lévy*, Orangerie des Tuileries, Paris, France
- Beginn des Tachismus in der Schweiz. Lyrische Abstraktion. Informel. Action Painting*, Kunsthhaus, Zurich, Suisse
- 1977 *Kunst – was ist das?*, Hamburger Kunsthalle, Hambourg, Allemagne
- Certitude de l'incertain*, Musée Cantini, Marseille, France
- 1976-1977 *Abstraction I. Atlan, Hartung, Marfaing, Mathieu, Messagier, Poliakov, Schneider, Soulages, Wols*, Maison des Arts, Montbéliard, France
- La rencontre Iliaszd – Picasso. Hommage à Iliaszd*, Musée d'art Moderne de la Ville de Paris, Paris, France
- 1975 *Contemporain 1. Peinture, sculpture, dessin*, Musée National d'art Moderne, Paris, France
- Masters in 20th Century. Drawings and small sculptures*, Fuji Television Gallery, Tokyo, Japon
- 1974-1975 *Surrealität. Bildrealität 1924-1974*, Städtische Kunsthalle, Düsseldorf, Allemagne
- 1974 *Dada. Foire de Bâle. Maîtres de l'abstraction lyrique européenne : Degottex-Hartung-Mathieu-Riopelle-Schneider-Soulages-Wols*, Galerie Beaubourg, Paris, France
- Alternativen. Malerei um 1945-1959*, Kunstverein Hamburg, Hambourg, Allemagne
- Jean Paulhan à travers ses peintres*, Grand Palais, Paris, France
- Surréalisme et peinture*, Galerie Beyeler, Bâle, Suisse
- 1973-1974 *Kunst in Deutschland 1898-1973*, Hamburger Kunsthalle, Hambourg, Allemagne
- Domus. 45 ans d'architecture, design, art 1928-1973*, Musée des Arts Décoratifs, Paris, France
- 1972 *Die Moderne in Deutschland. Zeichnungen und Aquarelle aus dem Besitz hessischer Museen*, Kunstverein, Cassel, Allemagne

GALERIE KARSTEN GREVE



Wols

Große Sterntache

1948

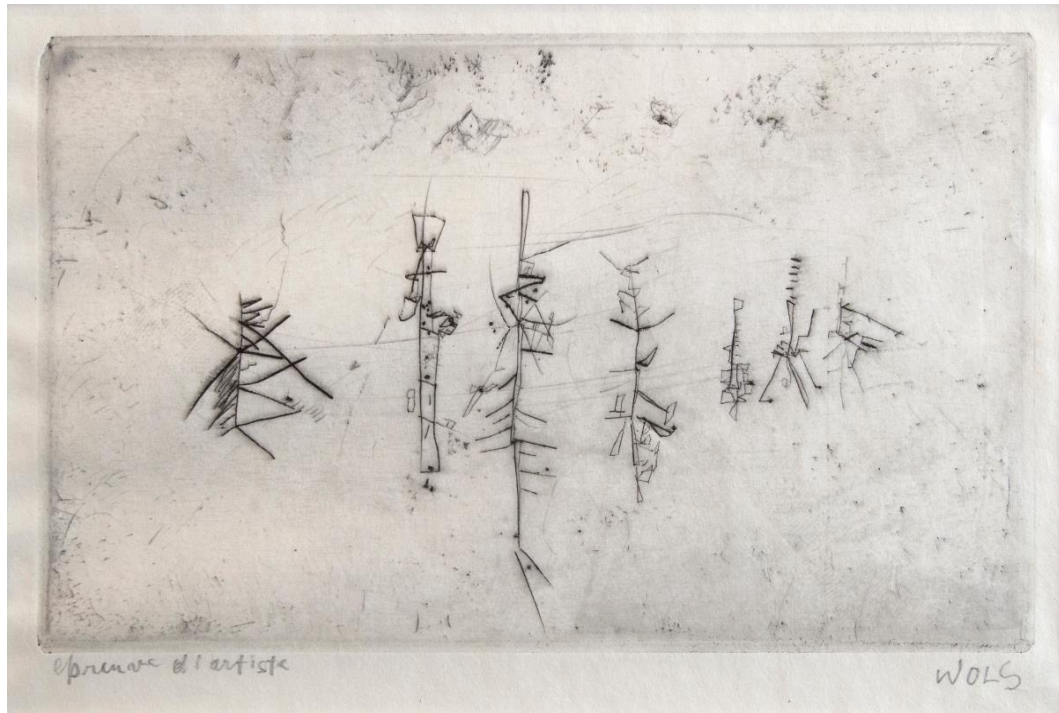
Pointe sèche E.A.

10.6 x 7.5 cm / 4 1/4 x 3 in

Cadre : 32.5 x 25 x 1 cm

© Courtesy Galerie Karsten Greve
Cologne, Paris, St. Moritz

GALERIE KARSTEN GREVE



Wols

Illustration (Gespenster) pour :
Franz Kafka, L'Invité des Morts, Dans la synagogue, L'épée, Lampes neuves,
1948

Pointe sèche E.A
9 x 14.3 cm / 3 1/2 x 5 2/3 in
Cadre: 32.5 x 25 x 1 cm

© Courtesy Galerie Karsten Greve Cologne, Paris, St. Moritz

1971

Présentation partielle de la Donation Gramville, Musée des Beaux-Arts de Dijon, Dijon, France

5, RUE DE BELLE YME F-75003 PARIS TEL +33-(0)1-42 77 19 37 info@galerie-karsten-greve.fr

GALERIE KARSTEN GREVE

- 12 Galeries Pilotes de Saint-Germain-des-Prés 1945-1960 (par René Drouin)*, Les ateliers de l'Abbaye, Paris, France
- Arte Francesca depois de 1950*, Fundação Calouste Gulbenkian, Lisbonne, Portugal
- Il Cavaliere Azzurro*, Galleria Civica d'Arte Moderna, Turin, Italie
- 1970** *Expo '70, The Japan World Exposition*, Musée des Beaux-Arts, Osaka, Japon
- 1969** *French Paintings since 1900 from Private Collections in France*, Royal Academy of Arts, Londres, Royaume-Uni
- 1968** *Selected Sculpture and Works on Paper*, The Solomon R. Guggenheim Museum, New York, NY
- Painting in France 1900-1967: A Loan Exhibition Organized by the Ministry of Cultural Affairs and Le Musée d'Art Moderne Paris, Dada, Surrealism, and their heritage*, The M. H. de Young Memorial, San Francisco, CA, États-Unis ; aussi à : The Art Institute, Chicago, IL, États-Unis; The Museum of Fine Arts, Boston, MA, États-Unis; The Metropolitan Museum of Art, New York, NY, États-Unis; The Museum of Modern Art, New York, NY, États-Unis; National Gallery of Art, Washington D.C., États-Unis; Los Angeles County Museum of Art, Los Angeles, CA, États-Unis
- Aquarelle und Handszeichnungen des 20. Jahrhunderts*, Nationalgalerie, Berlin, Allemagne
- XXXIV. Esposizione Internazionale d'Arte*, Biennale di Venezia, Venise, Italie
- Aspects de la figuration depuis la guerre*, Musée d'art Moderne et d'Industrie de Saint-Etienne, Saint-Etienne, France
- 1967** *19 Surréalistes*, Tokyo Gallery, Tokyo, Japon
- Hommage à Bosch*, Noordbrabants Museum, 's-Hertogenbosch, Pays-Bas
- Sammlung Gunter Sachs*, Villa Stuck, Modern Art Museum, Munich, Allemagne
- Twentieth Century German Art in Berlin*, Musée des Beaux-Arts, Montréal, Canada
- Vom Bauhaus bis zur Gegenwart, Meisterwerke aus deutschem Privatbesitz*, Kunstverein, Francfort, Allemagne ; Kunstverein, Hambourg, Allemagne
- Présence des maîtres*, Galerie Beyeler, Bâle, Suisse
- Exhibition of Drawings and Watercolours in France since Matisse*, Municipal Gallery of Modern Art, Dublin, Irlande
- Jean Paulhan et ses environs*, Galerie Krugier & Cie, Genève, Suisse
- 1966-1967** *Le surréalisme*, Tel Aviv Museum of Arts, Tel Aviv, Israel
- 1966** *European Drawings*, The Solomon R. Guggenheim Museum, New York, NY, États-Unis (a voyagé à : The National Gallery of Canada, Ottawa ; Museum of Art, Rhode Island School of Design, Providence ; DeCordova Museum, Lincoln, MA ; University Gallery of the University of Minneapolis, Minneapolis, MN ; High Museum of Art, Atlanta ; Milwaukee Art Center, Milwaukee ; The Museum of Fine Arts, Dallas)
- 1965-1966** *Französische Graphik von Géricault bis Picasso. Französische Graphik der Moderne*, Kupferstich-Kabinett, Dresde, Allemagne
- 1965** *Disegni di Modigliani e Wols*, Galleria Viotti, Turin, Italie
- Dix ans d'art vivant 1945 – 1955*, Fondation Maeght, Saint-Paul-de-Vence, France
- 1964** *Från Bonnard till våra dagar. Akvarell, gouache, tekening, skulptur från Musée National d'art Moderne, Paris*, Louisiana Museum, Humlebaek, Danemark
- Treasures of 20th Century Art from the Maremont Collection*, Washington Gallery of Modern Art, Washington D.C., États-Unis
- documenta III*, Orangerie, Museum Fridericianum-Alte Galerie, Cassel, Allemagne
- Omaggio a Gino Ghiringhelli*, Galleria Il Milione, Milan, Italie
- 1963-1964** *20th Century Master Drawings*, The Solomon R. Guggenheim Museum, New York, NY, États-Unis
- 1963** *Artistes et découvreurs de notre temps*, Musée Cantonal des Beaux-Arts, Lausanne, Suisse
- Idole und Dämonen*, Museum des 20. Jahrhunderts, Vienne, Autriche

GALERIE KARSTEN GREVE

Meister des Aquarells aus der deutschen Kunst des 20. Jahrhunderts, Kunstverein, Hambourg, Allemagne
Från Bonnard till våra dagar. Akvarell, gouache, teckning, skulptur från Musée National d'art Moderne, Paris, Moderna Museet, Stockholm, Suède

1962

L'École de Paris dans les collections belges, Palais des Beaux-Arts, Charleroi, Belgique
I grandi nomi dell'informel, Galleria Apollinaire, Milan, Italie
Wols, Tobey and Lyric Abstraction, Galerie Saqqarah, Gstaad, Suisse
Peintures de Braque, Dubuffet, Fautrier, Gris, Hartung, Kandinsky, Lanskoj, Léger, Picasso, Vlaminck, Wols, Galerie Michel Couturier, Paris, France
Collection d'expression française, Musée des arts Décoratifs, Paris, France

Kunst von 1900 bis heute, Museum des 20. Jahrhunderts, Vienne, Autriche

Dessins français, Ciudad Obregón, Villa Obregón, Mexico City, Mexique

1961-1962

L'École de Paris dans les collections belges, Musée d'Ixelles, Ixelles, Belgique (a voyagé à : Palais des Beaux-Arts de Charleroi)

1961

250 opere di maestri contemporanei in vendita [Wols?], Galleria d'Arte Brera, Milan, Italie
19th & 20th Century Drawings, Watercolours and Sculpture, Marlborough Fine Art Limited, Londres, Royaume-Uni

Thompson Collection, The Solomon R. Guggenheim Museum, New York, NY, États-Unis

Polariteit. Het Apollinische en het Dionysische in de Kunst, Stedelijk Museum, Amsterdam, Pays-Bas

1960-1961

Petit Format (Livret), Lefebvre Gallery, New York, NY, États-Unis

1960

Antagonismes, Musée des arts Décoratifs, Paris, France

Itinéraire sur trois générations, Galerie Europe, Paris, France

Neue Malerei. Form, Struktur, Bedeutung, Städtische Galerie, Munich, Allemagne

Arte Alemã desde 1945, Museu de Arte Moderna de Rio de Janeiro, Rio de Janeiro, Brésil

Thompson Collection, Kunsthau, Zurich, Suisse

1959

The Romantic Agony. From Goya to De Kooning, Contemporary Arts Museum, Houston, TX, États-Unis

documenta II. Kunst nach 1945, Schloß Bellevue, Orangerie, Museum Fridericianum, Cassel, Allemagne (incl. 17 peintures et 25 aquarelles de Wols)

L'École de Paris dans les collections belges, Musée National d'art Moderne, Paris, France

10 ans d'activité, Galerie Paul Facchetti, Paris, France

1958

Baumeister, Winter, Wols, Galleria Montenapoleone, Milan, Italie

L'Art du XXe siècle, 50 ans d'art moderne, Palais International des Beaux-Arts, Bruxelles, Belgique

Peintures informelles, Galerie Beyeler, Bâle, Suisse

De l'impressionnisme à nos jours, Musée National d'art Moderne, Paris, France

XXIV Esposizione Biennale Internazionale d'Arte, Palazzo Centrale, Venise, Italie

13e Salon des Réalités Nouvelles – Nouvelles Réalités, Musée des Beaux-Arts de la Ville de Paris, Paris, France

1957-1958

Arte tedesca dal 1905 ad oggi, Quadriennale Nazionale d'Arte, Palazzo delle Esposizioni, Rome, Italie

1957

Jean Dubuffet, Henri Michaux, Wols, Studio Paul Facchetti, Paris, France

Rétrospective- Fautrier, Dubuffet, Wols, Michaux, Mathieu, Galerie René Drouin, Paris, France

Toiles nouvelles 2. Degottex, Francis, Hantai, Hartung, Loubchansky, Mathieu, Michaux, Pollock, Reigl, Riopelle, Tobey, Wols, Galerie Kléber, Paris, France

Verzameling Urwater, Museum Kröller-Müller, Otterlo, Pays-Bas (a voyage à : Musée des Beaux-Arts, Liège; The Arts Council of Great Britain, London)

Die Gestaltung des Pferdes in der Kunst der Vergangenheit und Gegenwart, Staatliche Kunsthalle, Baden-Baden, Allemagne

Aktiv Abstrakt. Neue Malerei in Deutschland, Staatliche Galerie, Munich, Allemagne

GALERIE KARSTEN GREVE

- 1956-1957** *Recent European Acquisitions*, The Museum of Modern Art, New York, NY, États-Unis
- 1956** *Francis Bott / Wols. 40 Aquarelle und Zeichnungen*, Moderne Galerie Otto Stangl, Munich, Allemagne
Wols, Fautrier, Mitchell, Dubuffet, Bryen, César, Etienne Martin, Mathieu, Jenkin, Tobey, Claire Falkenstein, Galerie Rive Droite, Paris, France
Le 12^{ème} Salon de Mai, Musée d'art Moderne de la Ville de Paris, Paris, France
- 1955-1956** *Signes Autres*, Galerie Rive Droite, Paris, France
- 1955** *Tendances actuelles III*, Kunsthalle, Bern, Suisse
Artaud, Picasso, Wols, Galerie Folklore, Lyon, France
Le mouvement dans l'art contemporain. Du futurisme à l'art abstrait, Musée cantonal des Beaux-Arts, Lausanne, Suisse
Aquarelle, Gouachen, Galerie der Spiegel, Cologne, Allemagne
Documenta I. Kunst des XX. Jahrhunderts, Museum Fridericianum, Cassel, Allemagne
Wols – Bryen, Galerie Colette Allendy, Paris, France
- 1954** *Personnages venus d'ailleurs*, Galerie Rive Gauche, Paris, France
Caractères de la peinture d'aujourd'hui. Wols, Alechinsky, Galleria di Spazio, Rome, Italie
Individualités d'aujourd'hui, Galerie Rive Droite, Paris, France
- 1952** *Phantastische Kunst des XX. Jahrhunderts*, Kunsthalle, Bâle, Suisse
Malerei in Paris heute, Kunsthhaus, Zurich, Suisse
Les maîtres du dessin. Le XX^{ème} siècle de Bonnard à Wols, Galerie Nina Dausset, Paris, France
Un art autre, Studio Paul Facchetti, Paris, France
- 1951** *Véhémences confrontées*, Galerie Nina Dausset, Paris, France
- 1950** *Black or White Paintings by European and American Artists [Wols ?]*, Samuel M. Kootz Gallery, New York, NY, États-Unis
Young Painters in U.S. and France, (Bazaine, Brooks, WdK, de Stael, Dubuffet, Gorkey, Kline, Lanskoj, Matta, Pollock, Rothko, Soulages, Tobey, Wols, organisé par Leo Castelli), Sidney Jannis Gallery, New York, NY, États-Unis
- 1949** *Les grands courants de la peinture contemporaine. De Manet à nos jours*, Musée de la Ville, Lyon, France
Huit œuvres nouvelles (Dubuffet, Fautrier, de Maria, Mathieu, Mata, Michaux, Ubac, Wols), Galerie René Drouin, Paris, France
[Fautrier, Michaux, Mathieu, Ubac, Wols], Perspectives Gallery, New York, NY, États-Unis
Do Figurativismo al Abstractionismo, Museu de Art Moderna, São Paulo (a voyagé ensuite à: Buenos Aires as “Arte Abstracti in Francia”), Brésil
- 1948** *HWPSMTB*, Galerie Colette Allendy, Paris, France
White and Black, Galerie des Deux-Îles, Paris, France
Bryen, De Kooning, Gorkey, Hartung, Mathieu, Picabia, Pollock, Reinhardt, Rothko, Russel, Sauer, Tobey, Wols, Galerie du Montparnasse, Paris, France
Print Gift of Victor S. Reisenfeld & Matisse: Jazz: Gift of the Artist, The Museum of Modern Art, New York, NY, États-Unis
- 1947** *2e Salon des Réalités Nouvelles*, Palais des Beaux-Arts de la Ville de Paris, Paris, France
L'imaginaire (Arp, Atlan, Brauner, Bryen, Hartung, Leduc, Mathieu, Picasso, Riopelle, René de Solier, Ubac, Verroust, Vulliamy, Wols), Galerie du Luxembourg, Paris, France
Bernard Quentin und Wols, Galerie Samlaren, Stockholm, Suède
- 1943** *Wolfgang Schulz Wols – Andre Racz, Drawings in Color*, (organisé par Betty Parsons), Wakefield Bookshop, New York, NY, États-Unis
- 1942** *Summer group show*, (organisé par Betty Parsons), Wakefield Bookshop, New York, NY, États-Unis
- 1937** *Exposition Internationale, Pavillon de l'Élégance/Pavillon de la Parure*, Paris, France

GALERIE KARSTEN GREVE



Wols

Sans titre

Vers 1940

Encre, aquarelle et grattage sur papier

14 x 21.6 cm / 5 1/2 x 8 1/2 in

Cadre : 30.5 x 37.2 x 2.4 cm

© Courtesy Galerie Karsten Greve Cologne, Paris, St. Moritz

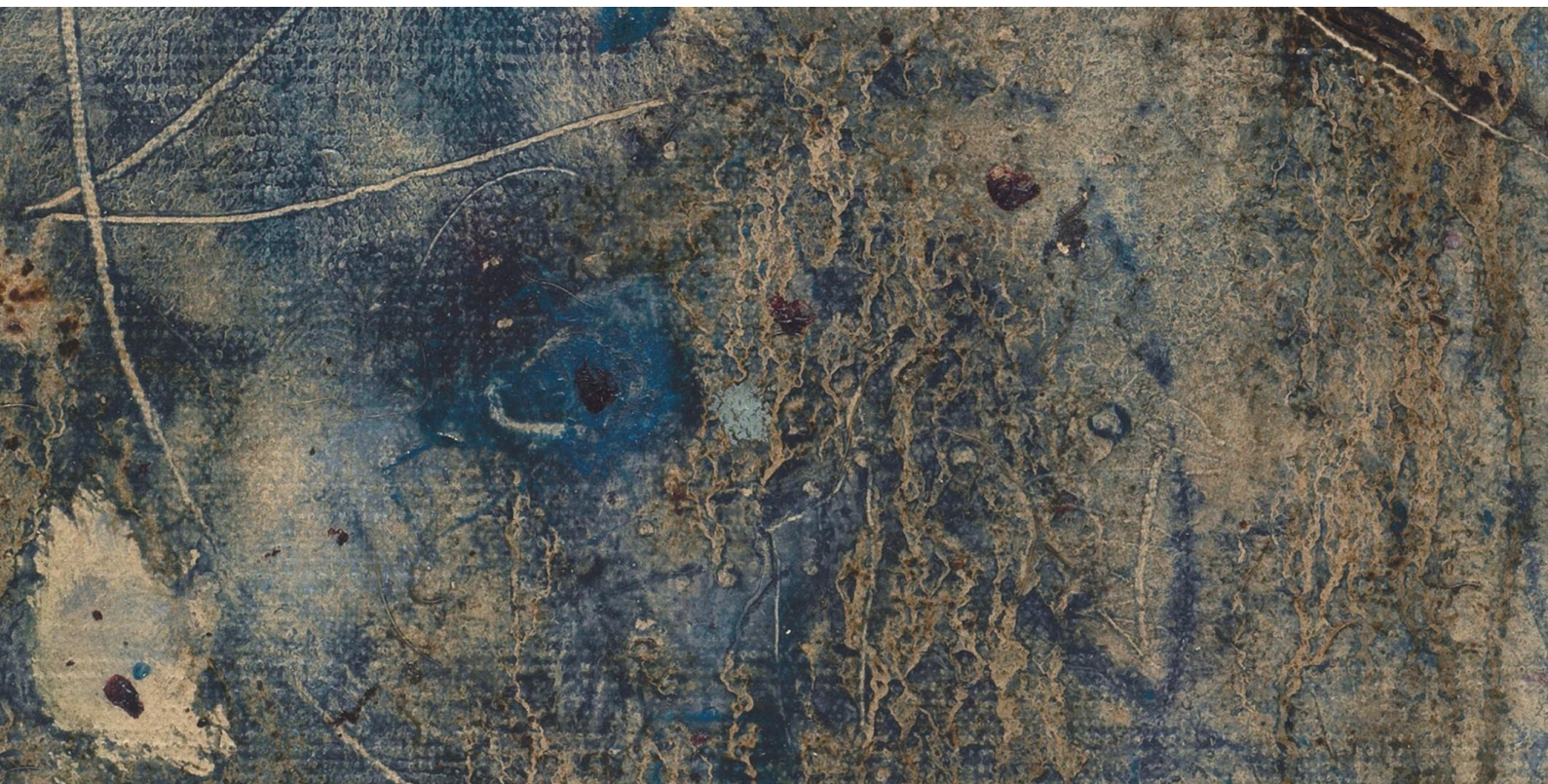
GALERIE KARSTEN GREVE

« À Cassis, les pierres, les poissons,
les rochers vus à la loupe
le sel de la mer et le ciel
m'ont fait oublier l'importance humaine
m'ont invité à tourner le dos
au chaos de nos agissements
m'ont montré l'éternité
dans les petites vagues du port
qui se répètent sans se répéter.
Rien n'est explicable
nous ne connaissons qu'apparences.
Tous les amours mènent à un seul.
Au-delà des amours personnels
il y a l'amour sans nom,
le grand mystère
l'absolu
X
Tao
Dieu
Cosmos
Saint-Esprit
Un
Infini.
L'abstrait qui pénètre tout
est insaisissable;
à chaque instant
dans chaque chose
l'éternité est là.

(Dieulefit, 1944) »

- Aphorisme n°52

GALERIE KARSTEN GREVE



Pour toutes demandes concernant l'exposition ou les visuels, merci de contacter :
info@galerie-karsten-greve.fr

GALERIE KARSTEN GREVE PARIS

5, rue Debelleye
F-75003 Paris

Tel. +33 (0)1 42 77 19 37

Fax +33 (0)1 42 77 05 58

info@galerie-karsten-greve.fr

Horaires:

Mardi – Samedi : 10h - 19h

GALERIE KARSTEN GREVE KÖLN

Drususgasse 1-5

D-50667 Cologne

Tel. +49 (0)221 257 10 12

Fax +49 (0)221 257 10 13

info@galerie-karsten-greve.de

Horaires :

Mardi – Vendredi : 10h – 18h30

Samedi: 10h – 18h

GALERIE KARSTEN GREVE AG ST. MORITZ

Via Maistra 4

CH-7500 St. Moritz

Tel. +41 (0)81 834 90 34

Fax +41 (0)81 834 90 35

info@galerie-karsten-greve.ch

Horaires :

Mardi – Vendredi: 10h -13h /
14h – 18h30

Samedi: 10h – 13h / 14h – 18h

Galerie Karsten Greve sur le web :

www.galerie-karsten-greve.com
www.facebook.com/galeriekarstengreve
www.instagram.com/galeriekarstengreve